

1. Saugumo nurodymai

DĖMESIO! Sistema negali būti naudojama su biologiškai užterštu vandeniu ar su neaiškios kilmės vandeniu.

Laikytis instrukcijos būtina tam, kad:

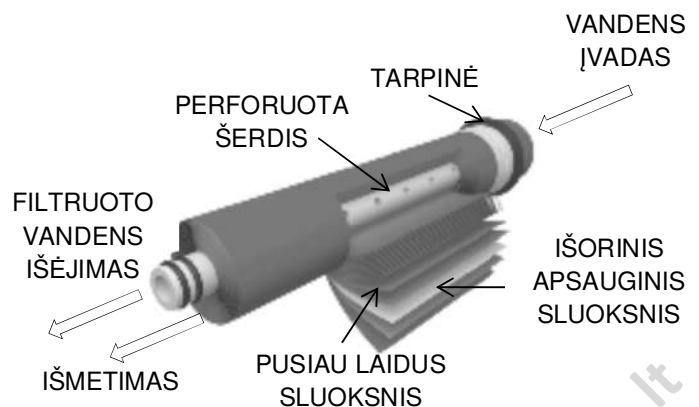
- veiktų be trikdžių;
- patenkinti pretenziją dėl gedimų.

- 1) Perskaitykite instrukciją prieš pradėdant sistemos įrengimą.
- 2) Patikrinkite, ar visos sistemos sudedamosios dalys yra komplekte (žr. skirsnį 6. Turinys).
- 3) Įrenginys turi būti praplautas po įrengimo (žr. skirsnį 12), taip pat kaip po kiekvieno filtro ar osmosinės membranos pakeitimo ir tai pat po ilgo sistemos nenaudojimo (pvz. per atostogas).
- 4) Prieš atjungiant vamzdelius pirmą reikia nuimti apsauginę sąvaržėlę nuo greito jungimo apkausto ir pastumti apkaustą gilyn jungties.
- 5) Kai jungiamas vamzdelis turi būti užtikrinta, kad jis niekur neperlenktas (tinkamai sujungtas vamzdelis yra įnertas 1.5cm gilyn į greito jungimo apkaustą).
- 6) Kai prijungiami ar atjungiami vamzdeliai, jungių, įsuktų į osmosinės membranos korpusą, padėtis negali būti keičiama.
- 7) Po vamzdelio prijungimo į greito jungimo apkaustą jungtis turi būti užtvirtinta apsaugine sąvaržėle.
- 8) Tik Tefloninė juostelė gali būti naudojama sandarinti plastikines jungtis. Plaušo negalima naudoti.
- 9) Nenaudoti agresyvių valymo priemonių valyti įrenginio korpusą. Korpusas turi būti kruopščiai nuvalytas prieš įmontuojant membraną.
- 10) Kai įrengiamas naujas linijinis filtras, reikia atkreipti dėmesį į vandens srovės kryptį (vandens srovės kryptis yra nurodyta rodykle ant kiekvieno linijinio filtro).
- 11) Nuplaukite kruopščiai rankas prieš keičiant filtrą ar membraną, taip pat po keitimo.
- 12) Osmosinė membrana turi būti ištraukta iš įpakavimo šiek tiek laiko anksčiau prieš montavimą į membranos korpusą.
- 13) Nutekėjimo atveju nedelsiant atjunkite įrenginį nuo vandens tiekimo linijos.
- 14) Srauto ribotuvas turi būti valomas vieną kartą per 12 mėnesių.
- 15) Jei sistema yra nenaudojama, uždarykite atjungimo ventilius.
- 16) Gamintojas nėra atsakingas už kokius sugadinimus, jei sistema naudojama kitais tikslais, o ne vandeniui filtruoti.
- 17) Gamintojas neatsakingas už spausdintuvo klaidas.
- 18) Pasilikame teisę daryti keitimus ar papildymus prie jau išleistos specifikacijos be atskiro perspėjimo.

2. Atbulino osmoso filtravimo technologija

Atbulinis Osmosis (RO) yra atskyrimo procesas, kai naudojamas slėgis vandeniui prastumti per pusiau pralaidžią membraną, o kitos materijos lieka kitoje pusėje – tai atvirkštinis procesas, kas natūraliai vyksta visose gyvose ląstelėse. **Membrana sustabdo 96-99% organinių ir neorganinių teršalų, bakterijų ir virusų.** Pusiau pralaidi membrana susideda iš daugybės sluoksnių, apsuktų aplink perforuotą šerdį. Užterštas vanduo įeina į membranos elementą su slėgiu, privečiant vandens molekules prasiskverbti pro mikroskopines membranos poras, kuomet teršalai nuleidžiami į drenažą.

Membranos elemento skerspjūvio schema

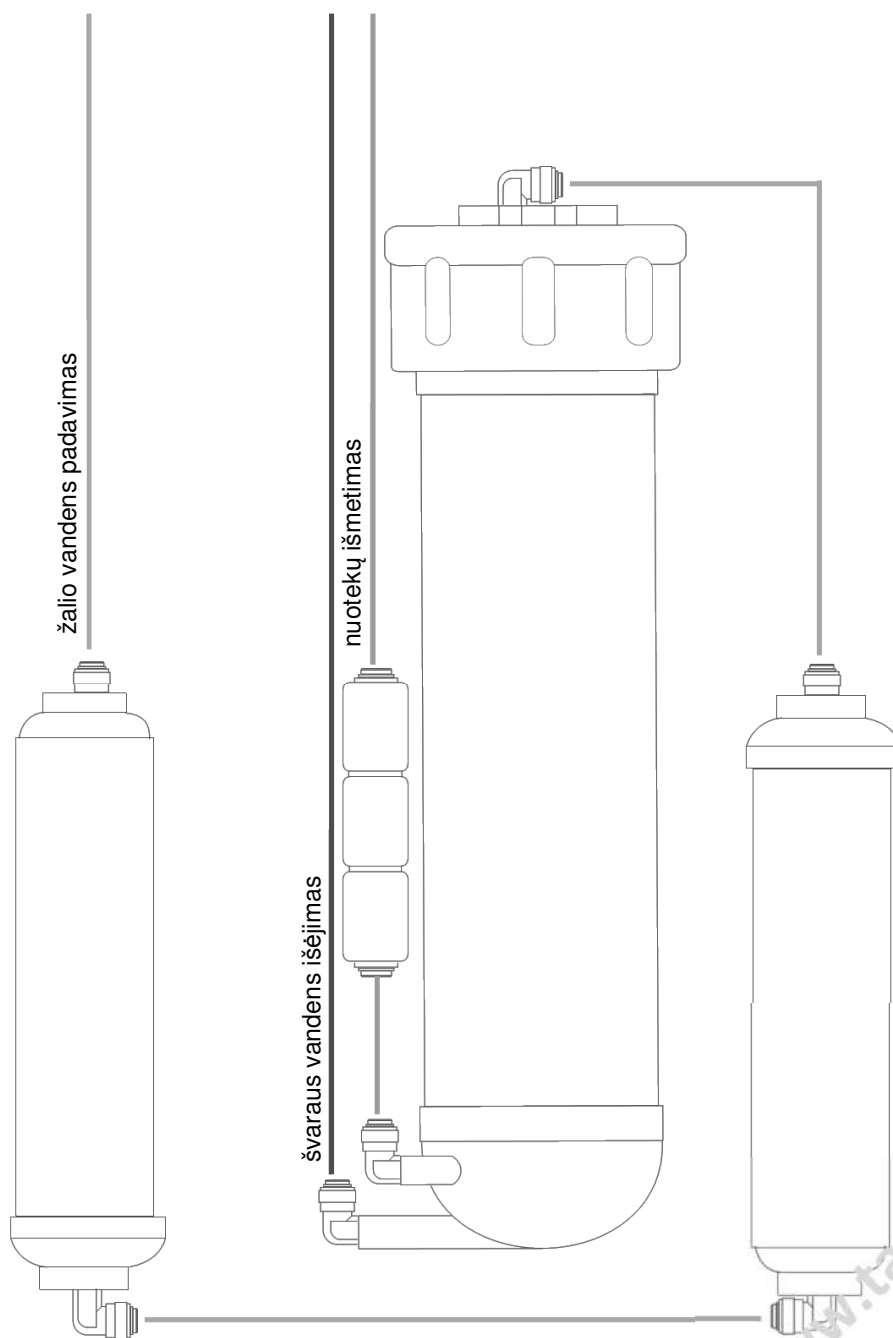


3. Techninė sistemos specifikacija

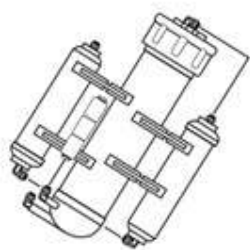
Modulis	Membranos plotis ft ² (m ²)	Vidutinis pralaidumas GPD (m ³ /d)	Nominali išvalymo norma (%)	Minimali išvalymo norma (%)
ULP1812-50	3.5(0.32)	50(0.19)	97.5	96.0
ULP1812-75	4.2(0.38)	75(0.28)	97.5	96.0
ULP2012-100	5.0(0.46)	100(0.38)	95.0	93.0

Testavimo sąlygos: Testavimo slėgis..... 60 psi (0.41Mpa)
Testuojamo tirpalo temperatūra 25 °C
Testuojamo tirpalo koncentracija (NaCl)250ppm
Testuojamo tirpalo pH reikšmė 7.5
Vienos membranos utilizavimo norma 15%

4. Vandens srauto diagrama



5. Turinys



RO sistema



Chromuotas adapteris



Atjungimo ventilis



Vamzdeliai



2 x montavimo sąvaržos



Nuotėkų sąvarža



Naudojimo instrukcija

6. Vamzdelių jungimas į greitosios jungties apkaustus

Vamzdelių atjungimas:

- 1) Nuimti apsauginę sąvaržėlę nuo greito jungimo apkausto (fig. 1).
- 2) Paspasti greito jungimo apkaustą gilyn jungties (fig. 2).
- 3) Ištraukti vamzdelį (fig. 3).

Vamzdelių prijungimas:

- 1) Įstumti vamzdelį į greito jungimo apkaustą (tinkamai sujungtas vamzdelis yra įnertas 1.5cm gilyn į greito jungimo apkaustą) (fig. 4).
- 2) Įtaisyti apsauginę sąvaržėlę (fig. 5).

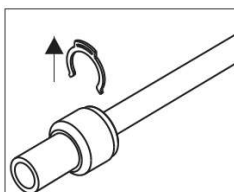


Fig. 1

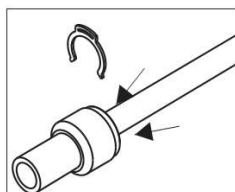


Fig. 2

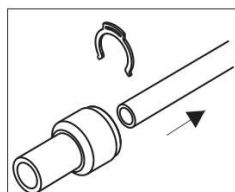


Fig. 3

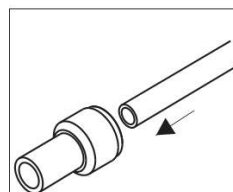


Fig. 4

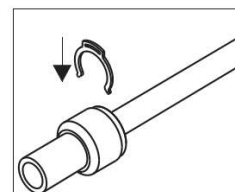
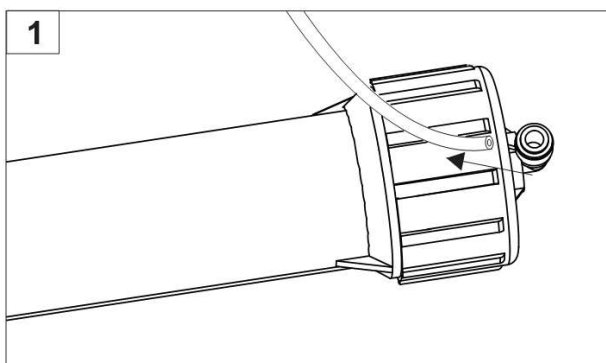


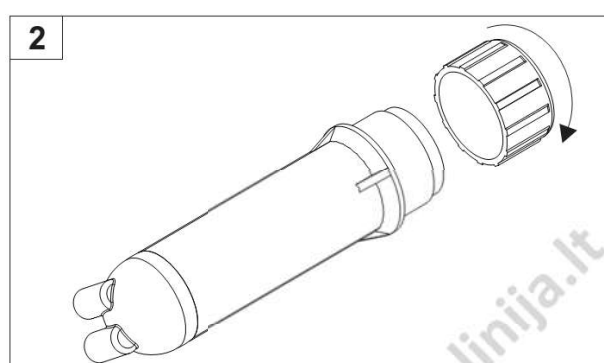
Fig. 5

7. Sistemos ruošimas įrengimui – RO membranos montavimas

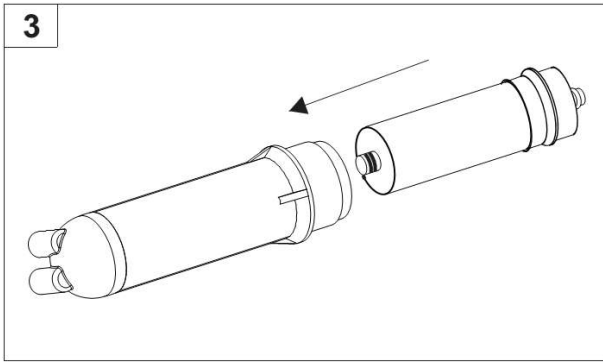


Atjungti vamzdelį nuo osmosinės membranos korpuso įvado alkūnėlės.

DĖMESIO! Pirma nuimti apsauginę sąvaržėlę nuo greito jungimo apkausto!

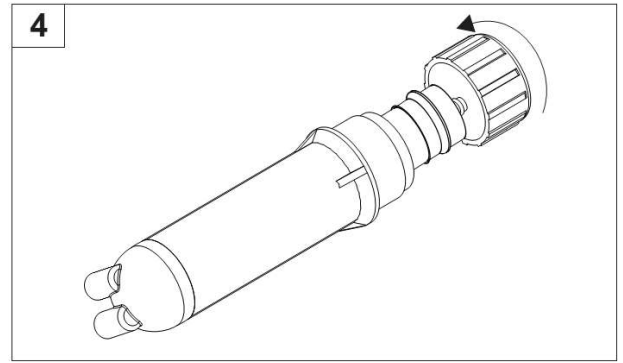


Atsukti membranos korpusą.



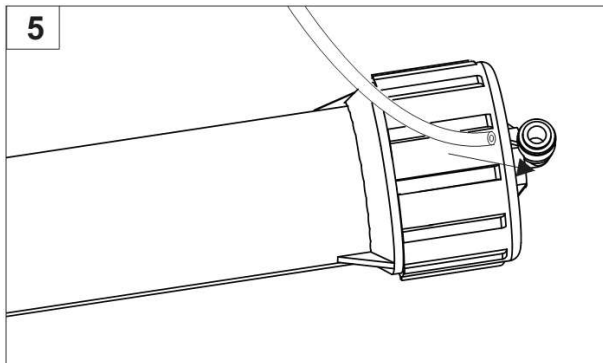
Įkiškite osmosinę membraną į korpusą (membrana turi būti įkišta, nukreipiant antgalį su 2 O-žiedais žemyn į korpuso dugną).

DĖMESIO! Pasitikrinkite ar yra antbriaunis su tarpine ant membranos.



Sutepkite O-žiedus su kosmetiniu Vazelinu ir tvirtai įsprauskite osmosinę membraną į korpusą.

DĖMESIO! Būkite atsargūs, kad nepažeistumėte tarpinės.



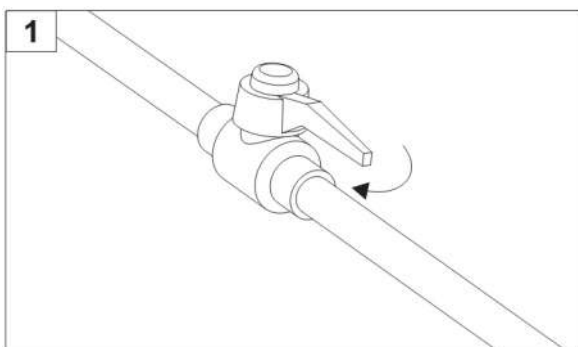
Prijunkite vamzdelį prie osmosinės membranos korpuso įvado.

DĖMESIO! Sutvirtinkite jungtį su apsaugine sąvaržėle.

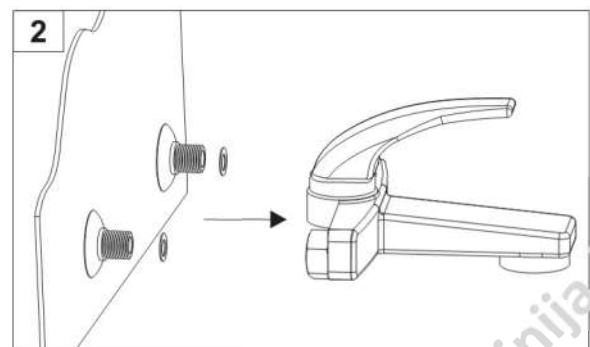
DĖMESIO! Po membranos įrengimo patikrinkite, ar visos jungtys yra tvarkingos ir ar visos greito jungimo jungtys yra sutvirtintos su apsaugne sąvaržėle.

8. Montavimas

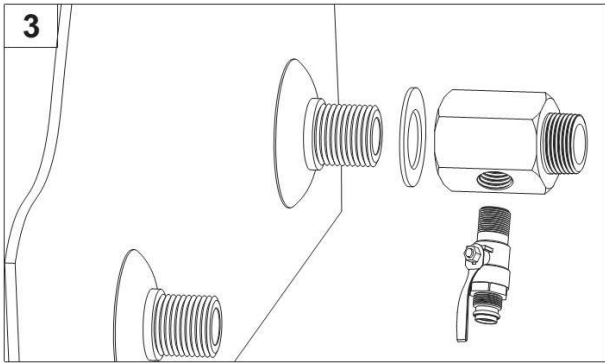
DĖMESIO! Gamintojas nėra atsakingas už mechaninius pažeidimus, kilusius dėl netinkamo montavimo ir/ar eksploatavimo, tai pat jei sistema buvo naudojama kitam tikslui nei numatyta. Sistema turi būti įrengiama vietose kur temperatūra yra aukštesnė nei 2°C.



Uždarykite vandens tiekimo ventiliį.

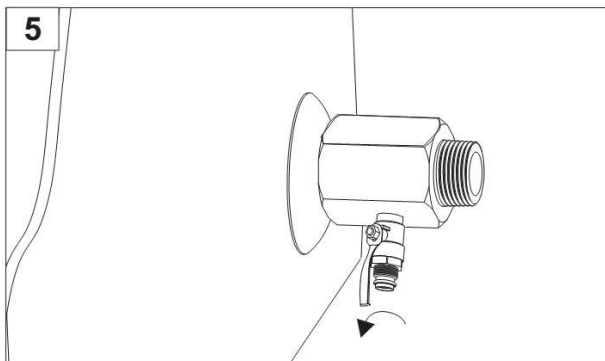


Nuimkite čiaupą nuo sienos.

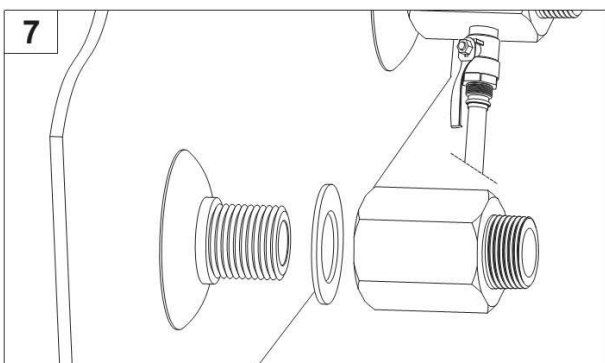


Prisukite chromuotą adapterį prie šalto vandens tiekimo vamzdžio taip, kad būtų patogu įsukti ventiliuką, tai pat patogu būtų jį atidaryti ir uždaryti.

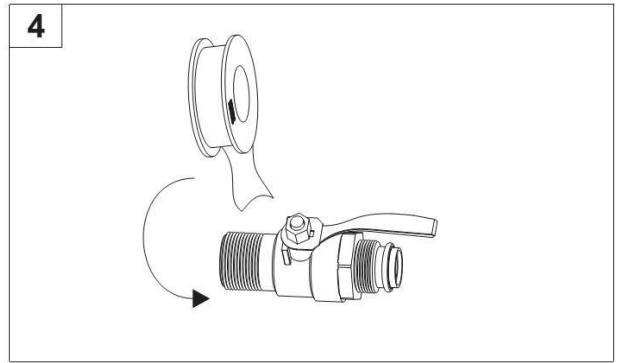
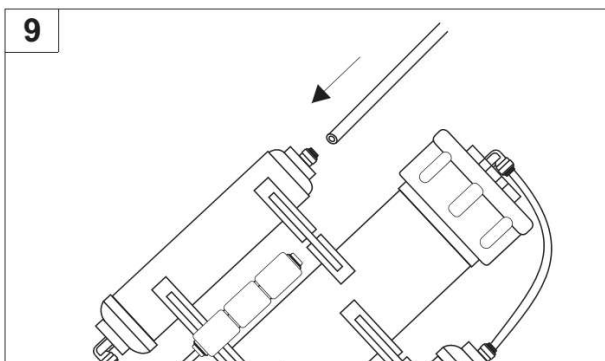
DĖMESIO! Neužmirškite įdėti tarpinių reikiamose jungtyse.



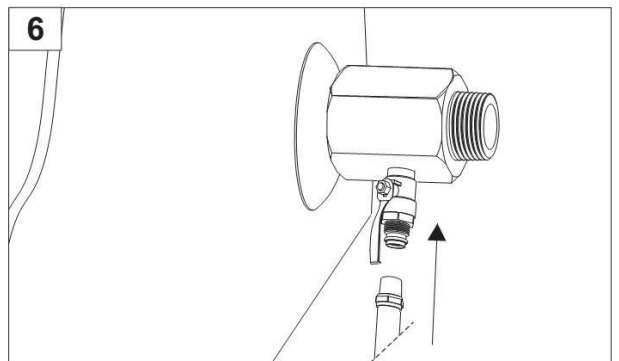
Įsukite ventiliuką į chromuotą adapterį.



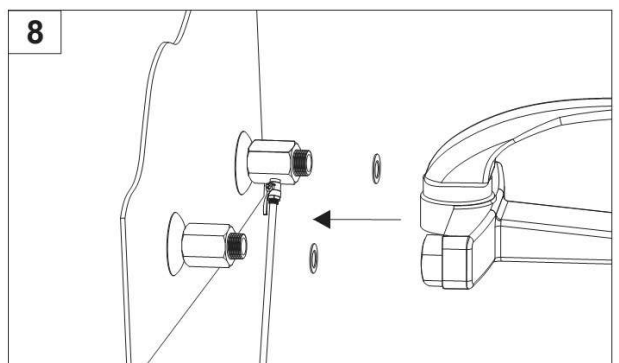
Prisukite chromuotą adapterį ant karšto vandens tiekimo vamzdžio.



Apvynioti keletą sluoksnių Tefloninės juostos ant atjungimo ventiliuko sriegio.



Uždėkite movą ant vamzdelio, kuris turi būti prijungtas prie ventiliuko, užmaukite vamzdelį iki galo ir užveržkite movą.



DĖMESIO! Neužmirškite įdėti tarpinių reikiamose jungtyse.

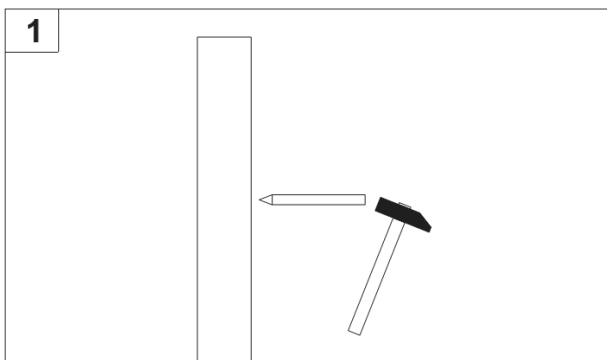
Prisukite čiaupą ant įrengtų adapterių.

Prijungite kitą vamzdelio galą prie linijinio filtro, sistemos įvado.

DĖMESIO! Nuimkite apsauginę sąvarželę nuo greito jungimo jungties.

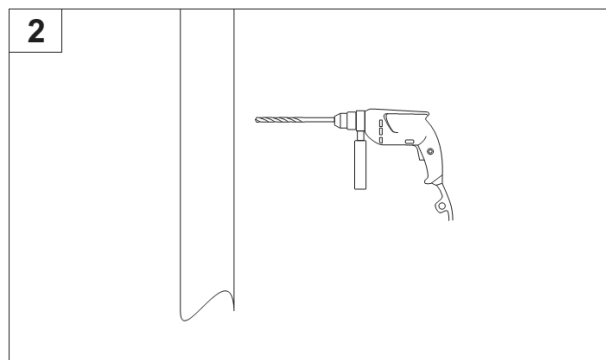
Įrengimo metu užtikrinkite, kad vamzdeliai nebūtų kur nors perlenkti.

9. Kanalizacijos įrengimas



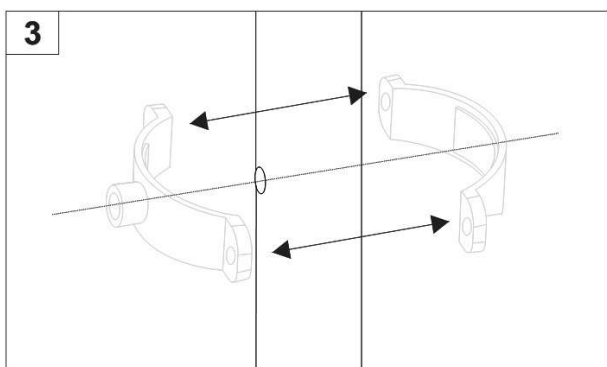
Kad nepažeisti nutekėjimo vamzdžio, naudokite žymėjimo kirstuką ir plaktuką atsargiai pasižymėti gręžimo vietą nutekėjimo vamzdyje.

DĖMESIO! Pasirinkite lengvai prieinamą vietą gręžimui.

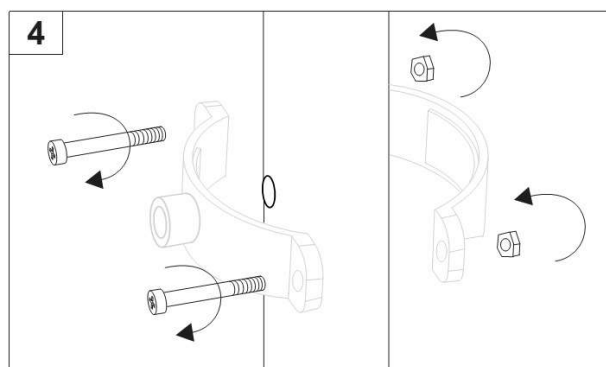


Naudodami gręžtuvą ir grąžtą (5mm) išgręžkite skylę į anksčiau pažymėtą vietą.

DĖMESIO! Skylės ašis turi būti statmena vamzdžio ašiai, pergręžti tik vieną vamzdžio sienelę.

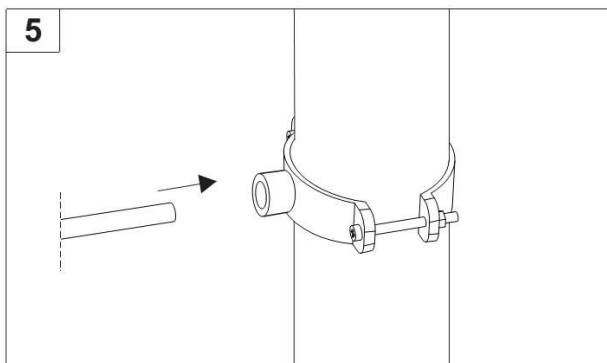


Įrenkite apkabą ant nutekėjimo vamzdžio taip, kad vamzdelio jungties ašis sutaptų su skylės ašimi.



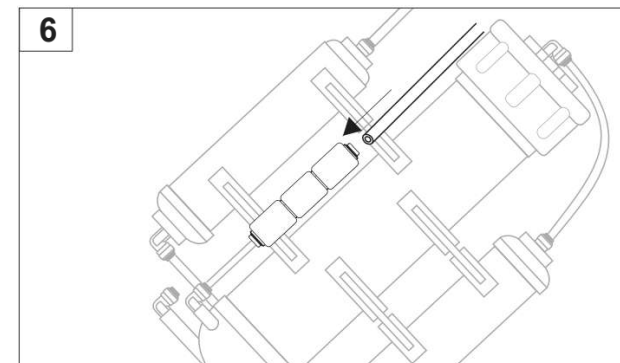
Prisukite abi apkabos puses į vieną.

DĖMESIO! Patikrinkite sujungimo tvirtumą.



Įkiškite vamzdelį į greito jungimo apkaustą apkaboje.

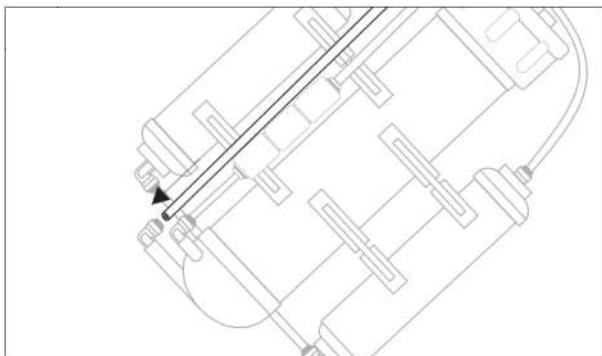
DĖMESIO! Nuimkite apsauginę sąvaržėlę (jei yra tokia) nuo greito jungimo apkausto prieš kišdami vamzdelį. Uždėkite apsauginę sąvaržėlę atgal kai vamzdelis įkištas.



Prijunkite antrą vamzdelio galą prie srauto ribotuvo..

DĖMESIO! Nuimkite apsauginę sąvaržėlę nuo greito jungimo apkausto prieš kišdami vamzdelį. Uždėkite apsauginę sąvaržėlę atgal kai vamzdelis įkištas.

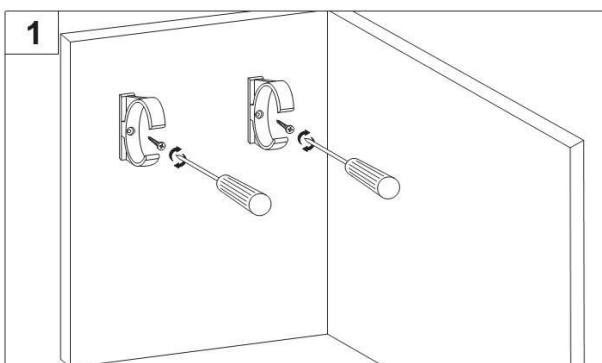
10. Išvalyto vandens vamzdelio įrengimas



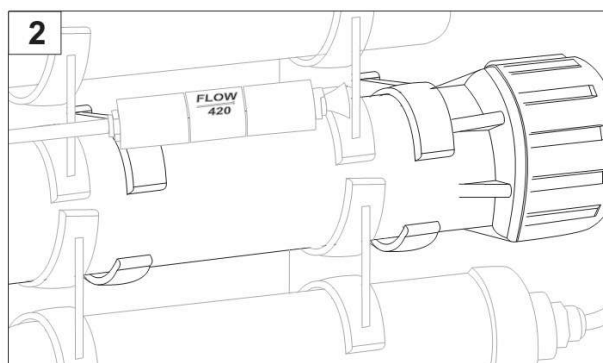
Prijunkite vamzdelį prie osmosinės membranos korpuso alkūnėlės.

DĖMESIO! Nuimkite apsauginę sąvarželę nuo greito jungimo apkausto prieš kišdami vamzdelį. Uždėkite apsauginę sąvarželę atgal kai vamzdelis įkištas.

11. Sistemos tvirtinimas sąvaržose

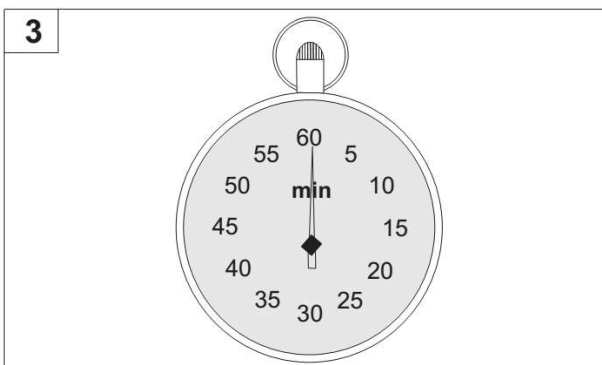


Įsukite abu laikiklius į spintelės sienelę po kriaukle.



Prisegti korpusą (sistemą) į abu laikiklius.

DĖMESIO! Kai įrengiate sistemą laikikliuose užtikrinkite, kad vamzdeliai neperlenkti kur nors.




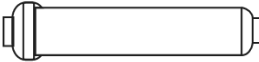
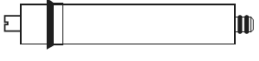
Praplaukite sistemą vandeniu. Tam atjunkite vamzdelį, jungiantį aktyvuotos anglies filtrą ir membranos korpusą. Tokiu būdu vanduo leidžiamas tik per linijinius filtrus ir pašalinamos kietos dalelės, kad nepatektų ant osmosinės membranos ir neužterštų jos.

Praplaukite sistemą vandeniu apie 15 litrų. Praplovimo laikas neturi būti trumpesnis kaip 60min.

DĖMESIO! Šis vanduo nėra tinkamas vartojimui.

DĖMESIO! Kai tai atlikta, sistema gali būti naudojama.

12. Filtrų elementai

Filtro tipas	Aprašymas	Ilgamžiškumas*	Dydis
	Mechaninio valymo linijinė kasetė šaltam vandeniui. Pašalina smėlį, rūdį, dumblo nuosėdas.	3 - 6 mėnesiai	10" x 2" (25 cm x 5,08 cm)
	Linijinė kasetė pripildyta aktyvuotos anglies kokoso plaušo apvalkale. Pašalina chlorą ir organines medžiagas. Pagerina vandens skonį ir kvapą.	3 - 6 mėnesiai	10" x 2" (25 cm x 5,08 cm)
	RO membrana. Efektyviai šalina 96-99% nešvarumų iš vandens (tame tarpe daugumą bakterijų ir virusų)	iki 36 mėnesių	11,9" x 1,8" (30 cm x 4,5 cm)

*priklauso nuo vandens kokybės.

Filtrų ir membranų keitimas – Svarbi informacija.

Filtrų ir osmosinių membranų keitimas turi būti atliktas pagal 7 skirsnį ir pagal sekančius reikalavimus:

- 1) Prieš atjungiant vamzdelius, turite pirma nuimti apsauginę sąvaržėlę nuo greito jungimo apkausto ir tada paspausti apkaustą gilyn jungties.
- 2) Kai jungiate vamzdelius, turi būti užtikrinta, kad vamzdelis nėra perlenktas kur nors (deramai įmontuotas vamzdelis yra įnertas apie 1.5cm į greito jungimo apkaustą).
- 3) Kai prijungiami ir atjungiami vamzdeliai, imtis atsargumo kad jungių, įsuktų į osmosinės membranos korpusą, padėtis nesikeistų .
- 4) Jei vamzdelis įkištas į greito jungimo apkaustą, jis turi būti įtvirtintas su apsaugine sąvaržėle.
- 5) Tik Tefloninė juostelė gali būti naudojama plastikinėms jungtims sandarinti.
- 6) Nenaudoti agresyvių valymo priemonių korpuso valymui. Korpusas turi būti kruopščiai nuvalytas prieš įrengiant membraną.
- 7) Kai įrengiate naują linijinį filtrą, turite žiūrėti vandens srauto kryptį (vandens srauto kryptis pažymėta rodykle ant kiekvieno linijinio filtro).
- 8) Plaukite kruopščiai rankas prieš ir po filtro ar membranos keitimo.
- 9) Membrana turi būti ištraukta iš įpakavimo prieš membranos montavimą į korpusą šiek tiek laiko anksčiau.
- 10) Nutekėjimo atveju nedelsiant atjunkite įrenginį nuo vandens tiekimo linijos.
- 11) Srauto ribotuvus turi būti plaunamas kartą per 12 mėnesių.